

## Градостроительные подходы к формированию туристской зоны «Приладожье»

*С.И. Лутченко, Е.А. Воронина*

*Санкт-Петербургский государственный архитектурно-строительный университет,  
Санкт-Петербург, Россия*

**Аннотация:** Авторами статьи предлагается рассмотреть способы формирования туристской зоны на основе градостроительных подходов, на примере территории вдоль Ладожского озера (Ленинградская область и республика Карелия). В статье отображаются основные способы к формированию туристской зоны с помощью трех основных подходов: кластерный подход, полицентрический подход и ландшафтный подход.

**Ключевые слова:** Ладожское озеро, Ленинградская область, республика Карелия, Приладожье, природные и планировочные каркасы, градостроительный подход, туристская зона.

### Введение

Ленинградская область и республика Карелия являются приграничными регионами с Финляндской республикой, которая имеет высокий уровень туристской инфраструктуры. Развитие туристской инфраструктуры в рассматриваемых регионах не происходило долгое время, большой процент транзитных туристов отправлялись в приграничную с этими регионами Финляндию. С 2020 года начали происходить важные изменения во всех сферах деятельности Российской Федерации, в том числе, и в туризме, что способствовало началу активного внутреннего развития данной отрасли.

Ленинградская область и республика Карелия обладают большим туристским потенциалом, однако на данном этапе слабо развитая туристская инфраструктура не справляется с тем количеством туристов, которые появились после 2020 года. В связи с этим происходит неорганизованное появление и формирование объектов туристской инфраструктуры, которые являются причиной деградации экологического каркаса территории. Наиболее ярко эта проблема заметна у околородных территорий. Разрушение

природных ландшафтов Карельского перешейка является последствием неорганизованности и перенасыщения не всегда актуальными объектами туристско-рекреационной инфраструктуры.

При проведении предварительного анализа территорий Ленинградской области и республики Карелия в границах муниципальных образований, расположенных вдоль Ладожского озера, были определены основные проблемы архитектурно-градостроительного развития, связанные с туристско-рекреационной деятельностью:

- деградация экологического потенциала вследствие неконтролируемой застройки,
- дефицит качественных рекреационных зон,
- снижение туристско-рекреационного потенциала территории,
- несоответствие действующих градостроительных нормативов целям развития туристско-рекреационного потенциала региона,
- несоответствие темпов жилищного строительства темпам развития инфраструктуры, в том числе, обслуживающей [1].

Градостроительный анализ показал, что муниципальные образования, прилегающие к Ладожскому озеру, представляют из себя территории фактически разделенные на несколько элементов планировочной структуры:

- Всеволожский район разделен на 2 зоны (территории, входящие в Санкт-Петербургскую агломерацию и тяготеющие к Ладожскому озеру);
  - Кировский район разделен на 3 зоны (территории, тяготеющие к Санкт-Петербургу, Ладожскому озеру и участки, направленные в сторону Тосненского района);
  - Волховский район разделен на 2 зоны (территории, сформированные вдоль р.Волхов и связанные с Ладожским озером, территории, взаимодействующие с Тихвинским районом и Новгородской областью);
-

- Лодейнопольский район разделен на 3 зоны (территории вдоль Ладожского озера, зоны, взаимодействующие с Тихвинским районом и Вологодской областью, а также участки приграничные с республикой Карелия);
- Приозерский район разделен на 3 зоны (территории, тяготеющие к Санкт-Петербургу, Ладожскому озеру и участки приграничные с Выборгским районом);
- Олонецкий район разделен на 2 зоны (территории, тяготеющие к городу Петрозаводску и Ладожскому озеру);
- Питкярантский район разделен на 2 зоны (территории, тяготеющие к Петрозаводску и Ладожскому озеру);
- Сортавальский район разделен на 2 зоны (приграничные территории и участки, направленные на взаимодействие с Ладожским озером);
- Лахденпольский район разделен на 2 зоны (приграничные территории и участки, взаимодействующие с Ладожским озером).

Анализ авторов исследования также показал, что рассматриваемые территории подвержены влиянию следующих элементов природного и инфраструктурного значения: влияние города федерального значения Санкт-Петербурга, прибрежное местоположение с Ладожским озером, пересечение планировочной структуры дорогами федерального и регионального значения и приграничное местоположение территории с Финляндской республикой. В связи с указанным, авторами статьи предлагается рассмотреть и выявить границы влияния и развития территорий вдоль Ладожского озера.

### **Основная часть**

На примере территорий «Приладожье», рассмотрим инструменты формирования туристской зоны и современные градостроительные подходы с учетом потребностей и предпочтений туристов и местных жителей,

---

устойчивого использования природных ресурсов и целостного формирования туристских маршрутов.

Основными инструментами формирования туристской зоны является:

- планировочная организация территории (формирование стратегии развития туристско-рекреационной сферы деятельности в регионах, выявление приоритетов, определение целей и задач развития);
- развитие обслуживающей и транспортной инфраструктуры (создание и модернизация туристической, транспортной и других видов вспомогательной инфраструктуры для обеспечения комфортного пребывания и перемещения туристов);
- привлечение инвестиций (поиск инвестиций и партнеров для реализации проектов по развитию туристской зоны, включая инфраструктуру и сервисы);
- интегрированный подход к развитию туристской зоны (включение всех заинтересованных сторон в процесс планирования и управления туристской зоны).

Формирование границ туристской зоны прямо зависит от удалённости объекта интереса туриста (дистанции) от города и времени, которое должен потратить турист для его достижения, а также от функционального наполнения данной зоны.

Определение новых границ туристско-рекреационных зон авторами исследования рассматриваются на основе трех основных градостроительных подходов:

- кластерный подход, формируется через создание автотуристических кластеров вдоль дорог федерального и регионального значения;
  - полицентрический подход, основывается на самодостаточности удаленных центров расселения от крупных городов, мегаполисов с границами агломерационного влияния;
-

- ландшафтный подход, территория анализируется через природную составляющую рекреационного потенциала.

Новизна представленного исследования заключается в разработке системы выявления границ туристских зон, наличие которых способствует самостоятельному развитию прибрежных территорий «Приладожья» для целей отдыха и туризма. При этом, обязательным составным элементом анализа участка должно быть использование трех основных подходов (кластерный подход, полицентрический подход, ландшафтный подход).

*Подход к формированию автотуристических кластеров.*

В 21 веке наиболее популярным способом путешествия является автотуризм. Вследствие чего, рассмотрение и развитие туристского комплекса и туристско-рекреационной инфраструктуры напрямую связано с автодорожными путями.

В 2020г. научно-исследовательский институт НИИ ПГ в Ленинградской области предложил концепцию развития объектов дорожного сервиса. Институтом было предложено 12 зон на основе деления всей территории Ленинградской области по дорогам федерального значения, с целью повышения инвестиционной привлекательности, конкурентных преимуществ Ленинградской области и рационального использования ее историко-культурного и природного потенциала<sup>1</sup>.

На основе указанного метода авторами исследования были рассмотрены дополнительно территории вдоль Ладожского озера в республики Карелия и получены 9 зон (в границах муниципальных образований, примыкающие к Ладожскому озеру). Авторы уже на данном этапе выявили, что зоны 3-5 и 7,8 отсекаются дорогами федерального

---

<sup>1</sup> Научно-исследовательский институт перспективного градостроительства.

URL: [niipg.com/ru/projects/303](http://niipg.com/ru/projects/303) (дата обращения: 10.01.2024).

---

значения и тем самым не формируют единое пространство с территориями, прилегающими к Ладожскому озеру (рис.1).

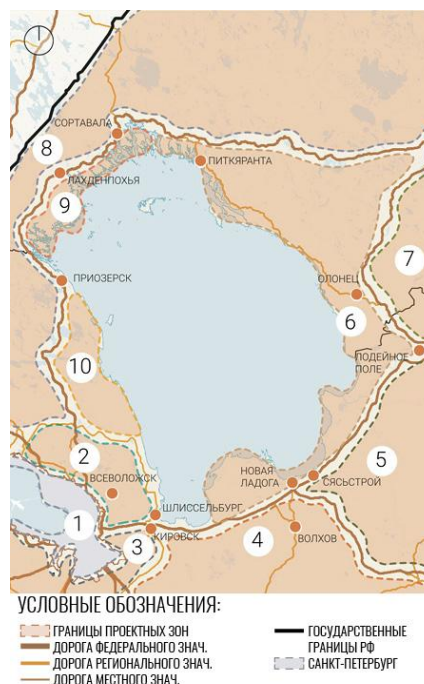


Рис. 1. Схема деления территории по дорогам федерального значения

При изучении транспортных и туристских потоков по дорогам федерального и регионального значения были выявлены наиболее активные участки. Это территории вблизи Санкт-Петербурга: Кировский и Всеволожский район, участок трассы Р-21 «Кола» до села Старая Ладога, г. Новая Ладога и г. Волхов, а также территория до г. Приозерск и г. Сортавала. При этом на территории восточной части «Приладожья» они имеют минимальное влияние к туристской активности. (рис.2а и рис.2б)

Данный кластерный подход, а также информация по расположению основных объектов туристского притяжения позволили сформировать районы с туристской активностью по всей территории муниципальных образований, прилегающих к Ладожскому озеру в двух регионах. Наиболее перенасыщенные территории находятся в границах современной Санкт-Петербургской агломерации и в Волховском районе: с. Старая Ладога, города Новая Ладога и Волхов; территории Карельского перешейка, в основном

вблизи известных природных объектов, а также территории архипелага Валаам, о. Коневец и г. Сортавала с его окрестностями: парк Рускеала, Ладожские шхеры и т.д. [2,3]. Территории восточной и юго-восточной части «Приладожье» слабо насыщенные, частично это связано с удаленностью от крупных населенных пунктов, таких, как Санкт-Петербург и Петрозаводск (рис. 2в).

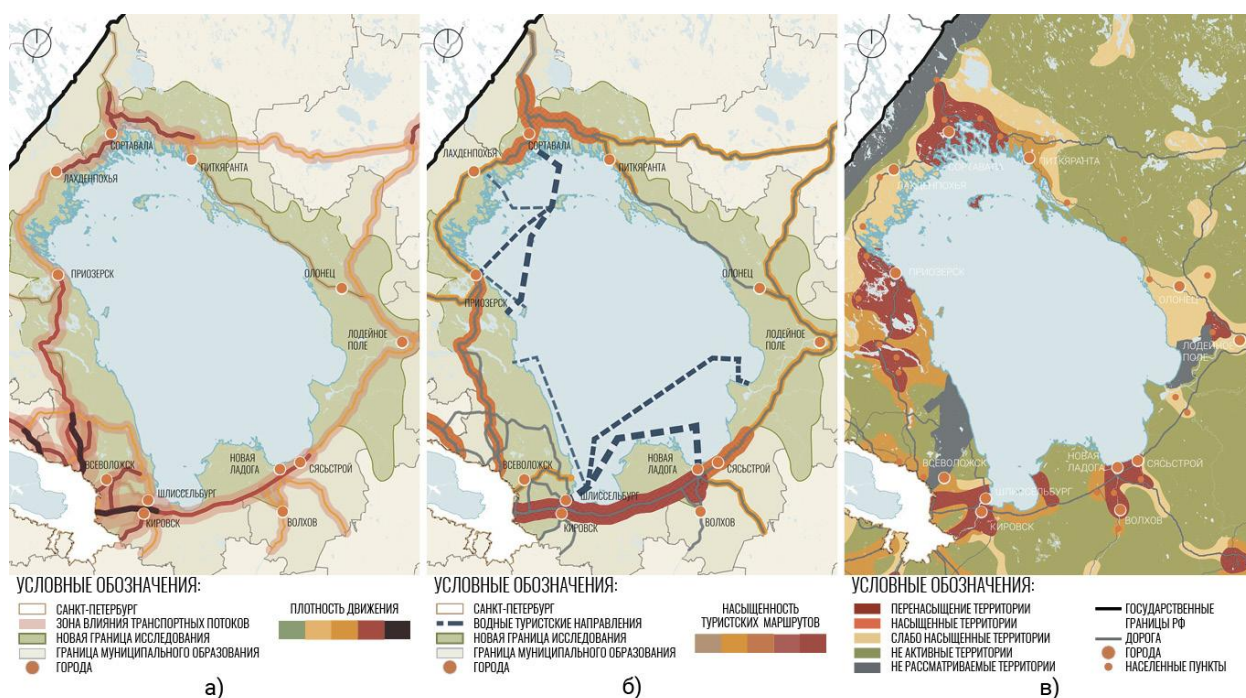


Рис. 2. а) Схема транспортных потоков; б) Схема туристских потоков; в) Схема зон туристской активности

### *Полицентрический подход*

Не менее важным фактором при рассмотрении и выявлении новых границ является изучение взаимодействия населенных пунктов между собой и их влияние друг на друга. На данные территории достаточно большое влияние оказывает г. Санкт-Петербург, оно в основном распространяется на населенные пункты в границах 1-2 часов удаленности от мегаполиса, частично же радиус влияния может увеличиваться до 3 часов. Вследствие чего, самое большое влияние современная Санкт-Петербургская агломерация оказывает на Всеволожский и Кировский районы Ленинградской области,

менее активно на Волховский и Приозерский районы [4,5]. При этом, Лодейнопольский район из-за своей отдаленности имеет неочевидную связь с Санкт-Петербургом, а частичное влияние данного района направлено в сторону республики Карелия и ее административного центра, г. Петрозаводска. Территории Сортавальского района не подвержены большому влиянию г. Санкт-Петербург и г. Петрозаводск, однако длительное время данная территория была активно связана с Финляндской республикой. На данном этапе взаимодействие территории Сортавальского района практически в равной степени направлено как на Санкт-Петербург, так и на Петрозаводск.

Авторами исследования при применении полицентрического подхода было выявлено 5 основных самостоятельных зон влияния центров расселения туристской направленности: Санкт-Петербургская, Староладожская, Приозерская, Сортавальская и Олонецкая (рис.3)

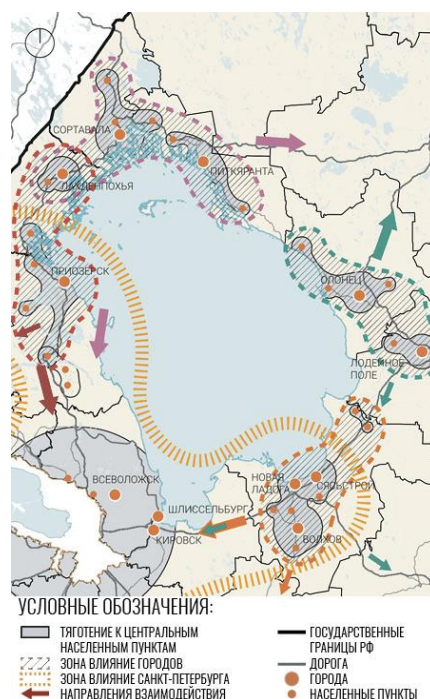


Рис. 3. Схема взаимодействия и влияния населенных пунктов



### *Ландшафтный подход*

Рассмотренные ранее градостроительные подходы выявления актуальных границ туристских зон представляют собой территориально-планировочные характеристики. Но не стоит забывать и о природной составляющей - ландшафте. Характер рельефа местности, границы между скалистой и равнинной территорией и иные природные критерии на протяжении многих веков определяли границы различных государств. Так, одним из известных способов формирования границ, являются водные объекты. Водная система Ладожского озера в целом, и в частности его отдельные элементы, такие, как р. Видлица или р.Свирь, испытывают мощное влияние различных государств уже на протяжении многих веков, особенно активное влияние происходит в последние 300 лет [6,7]. Именно поэтому при выявлении актуальных границ исследования необходимо было рассмотреть основные водные элементы, такие, как: Ладожское озеро, р. Нева, р. Волхов, р. Свирь, р. Олонка, р. Видлица, р. Уксунйоки, р. Янисйоки, р. Тохмайоки, р. Кокколайоки и р. Вуокса с ее рукавами. Они впоследствии разделили рассматриваемую территорию на 12 зон (рис.4а).

Не менее важным критерием является тип грунта и почвы. Территория «Приладожье» богата разнообразными типами грунтов и почв, так как располагается в месте стыка двух плит: Балтийского щита и Восточно-европейской платформы.

Всего на рассматриваемом участке было выявлено 8 типов почв (рис.4б):

- в южном «Приладожье» преобладают болотные и торфяные,
  - в восточном «Приладожье» преобладают болотные и торфяные, а также слабо- и среднеподзолистые,
  - в северном «Приладожье» преобладают дерново-подзолистые и выходы горных пород,
-

- в западном «Приладожье» преобладают слабо- и среднеподзолистые.

По типу грунта исследуемая прибрежная территория «Приладожья» разделена на 5 зон. В южной и восточной части преобладают озерно-ледниковые грунты; в западной - озерно-ледниковые и холмисто-моренные; а в северной это сельговые грунты (рис. 4в).

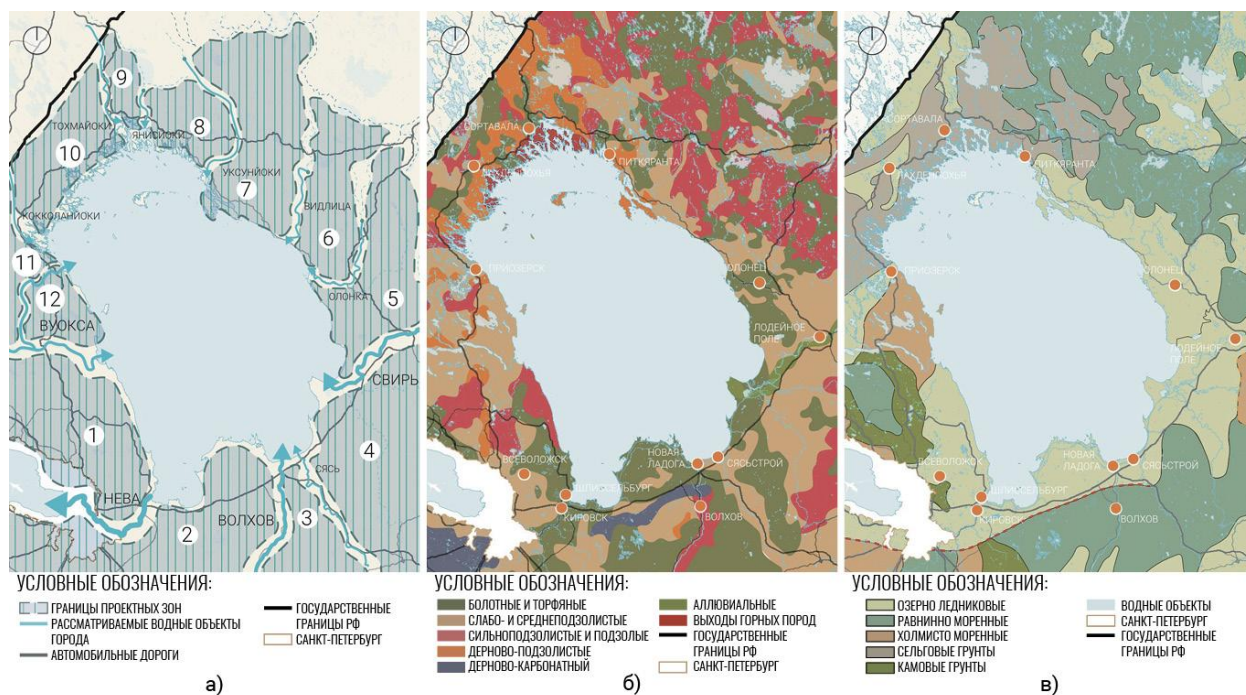


Рис. 4. а) Схема зонирования по водным объектам. б) Схема зонирования по типу почвы. в) Схема зонирования по типу грунта

### Заключение

После проведения данного анализа и сопоставления итогов применения градостроительных подходов, были сформированы границы исследования территории «Приладожье» с четким районированием территории с выделением туристских зон (рис.5а).

На основе рассмотренных градостроительных подходов и критериев формирования туристского пространства предлагается разделить Приладожский туристский регион на пять туристских пространств (рис.5б):

- городское туристско-экскурсионное кольцо, современная Санкт-Петербургская агломерация,
- рекреационная туристская зона ближнего пригорода Санкт-Петербурга,
- рекреационная туристская зона ближнего пригорода Петрозаводска,
- туристская зона дальнего пригорода Санкт-Петербурга, северное и восточное «Приладожье»,
- комплексная туристская зона вокруг крупных опорных центров - полицентров.

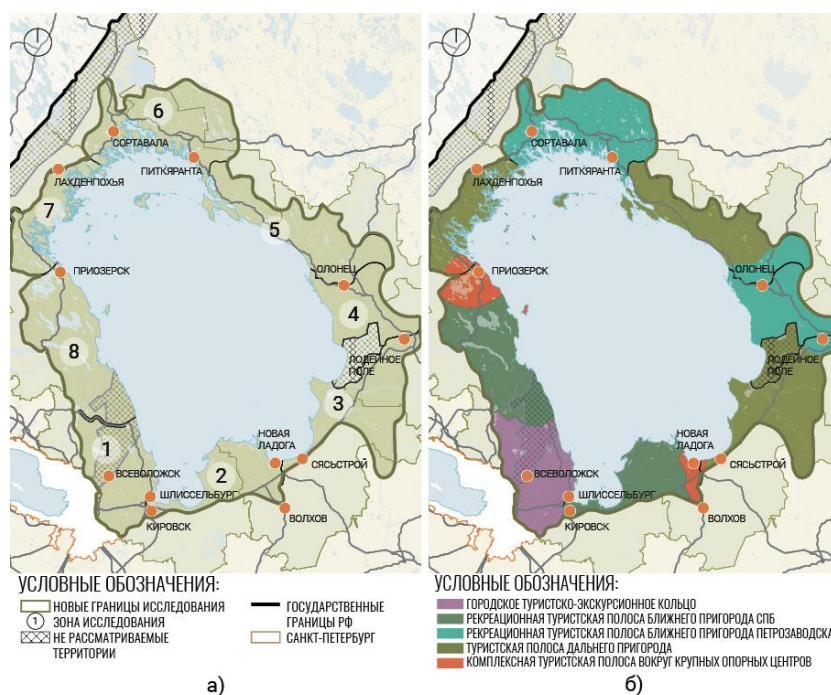


Рис. 5. а) Схема новой границы исследования и развития туристско-рекреационного комплекса Приладожье. б) Сформированные туристские пространства

Рассмотренные градостроительные подходы и особенности пригородных туристских зон составляют потенциал развития туристско-рекреационной деятельности в двух регионах и, как следствие, трансграничное взаимодействие вдоль Ладожского озера, влияют на

планировочные и функциональные особенности её организации и определяют виды туризма [8].

### **Вывод**

Формирование и развитие территории «Приладожье» позволит сформировать единую туристско-рекреационную структуру двух соседних регионов РФ, что в целом способствует улучшению уровня туристской инфраструктуры отдельного административного элемента Северо-западного округа России. Тем самым создаются возможности к решению основных проблем многих регионов России: демографических, социально-экономических, логистических и т.д.

Предварительные результаты исследования и выявления новых границ туристско-рекреационного комплекса позволяют определить основные перспективы и параметры развития туристско-рекреационной инфраструктуры Ленинградской области и республики Карелия, а также позволяют выявить сетевые туристские связи с другими туристско-рекреационными комплексами Северо-западного округа России [9]. Определение расположения дорог федерального значения и основных населенных пунктов, а также рассмотрение влияния потоков и активности туристов на той или иной территории, рассмотрение основных природных факторов – это необходимые исходные данные для разработки и выявления границ туристских зон через градостроительные подходы.

Для успешной реализации туристских зон необходимо целостное развитие туристической инфраструктуры, а именно:

- формирование и развитие системы общественно-рекреационных пространств и мест социальной активности туристов и местного населения на основе поэтапного преобразования территории,

- разработка проекта и сопровождение реализации единого туристско-рекреационного комплекса «Приладожье»;

---

- разработка проекта благоустройства и дальнейшая реализация системы благоустроенных зеленых пространств, которые будут способствовать улучшению экологического состояния путем снижения антропогенной нагрузки на отдельные территории [10].

Предложенный авторами статьи комплекс градостроительных подходов по выявлению границ туристской зоны «Приладожье» может применяться при разработке документов территориального планирования регионального, районного и местного уровня, а перспективы и направления темы статьи в научном аспекте могут помочь в приоритете развивать градостроительный метод по организации туристских зон регионального уровня на территории России.

### Литература

1. Лутченко С.И. Формирование туристско-рекреационной зоны «Волховская» в Ленинградской области // Architecture and Modern Information Technologies. 2022. №1(58). С. 161–173. URL: [marhi.ru/AMIT/2022/1kvart22/PDF/10\\_lutchenko.pdf](http://marhi.ru/AMIT/2022/1kvart22/PDF/10_lutchenko.pdf) DOI: 10.24412/1998-4839-2022-1-161-173
2. Лутченко С.И. Планировочный и природный каркасы региона, как основа для формирования туристско-рекреационных зон // Инженерный вестник Дона, 2021, №10. URL: [ivdon.ru/uploads/article/pdf/IVD\\_53\\_\\_9\\_Lutchenko.pdf\\_b9c95f975f.pdf](http://ivdon.ru/uploads/article/pdf/IVD_53__9_Lutchenko.pdf_b9c95f975f.pdf).
3. Dunets A.N., Muhamedieva A.G., Sycheva I.N. Spatial Development of Tourism Based on the Structure model of the Territorial Tourist Complex // European Research Studies Journal Volume XXI, Special Issue. – 2018. – PP. 200-210.
4. Гусева С.Е. Историческое развитие планировочной структуры Карельского перешейка // Вестник гражданских инженеров. 2020.№1(78).

C.14-20.URL: [vestnik.spbgasu.ru/article/istoricheskoe-razvitie-planirovochnoy-struktury-karelskogo-peresheyka](http://vestnik.spbgasu.ru/article/istoricheskoe-razvitie-planirovochnoy-struktury-karelskogo-peresheyka) (дата обращения: 17.01.2024).

5. Duany, A. Smartcode 6.5 A comprehensive formbased planning ordinance// Duany Plater-Zyberk & Company. –2005. – PP. 153–167.

6. Румянцев В.А., Кудерский Л.А. Ладожское озеро: общая характеристика, экологическое состояние // Общество. Среда. Развитие (Terra Humana). 2010. №1. URL: [cyberleninka.ru/article/n/ladozhskoe-ozero-obschaya-harakteristika-ekologicheskoe-sostoyanie](http://cyberleninka.ru/article/n/ladozhskoe-ozero-obschaya-harakteristika-ekologicheskoe-sostoyanie) (дата обращения: 30.01.2024).

7. Большаков А.Г. Градостроительная организация ландшафта как фактор устойчивого развития территории: дис. ... докт.архитектуры: 18.00.01. Иркутск, 2003. 424 с.

8. Солдатенков Я.Ю. Проблемы и недостатки нормирования в градостроительстве территорий сельских агломераций // Инженерный вестник Дона, 2024, №2. URL: [ivdon.ru/uploads/article/pdf/IVD\\_88\\_\\_1y24\\_Soldatenkov.pdf\\_24429fdede.pdf](http://ivdon.ru/uploads/article/pdf/IVD_88__1y24_Soldatenkov.pdf_24429fdede.pdf)

9. Зобова Е.В., Морева С.Н., Косенкова Ю.Ю Развитие туристско-рекреационных кластеров: российский и зарубежный опыт // Социально-экономические явления и процессы. 2017. № 6. Т. 12, DOI: 10.20310/1819-8813-2017-12-6-70-77

10. Лутченко С.И. Территориально-планировочная организация туристской инфраструктуры Ленинградской области: Дис. ... к.арх. 2.1.13. СПб, 2023. – 266 с.

### References

1. Lutchenko S.I. Architecture and Modern Information Technologies, 2022, no. 1(58), pp. 161- 173. URL:

---



marhi.ru/AMIT/2022/1kvart22/PDF/10\_lutchenko.pdf DOI: 10.24412/1998-4839-2022-1-161-173.

2. Lutchenko S.I. Inzhenernyj vestnik Dona, 2021, №10. URL: [ivdon.ru/uploads/article/pdf/IVD\\_53\\_\\_9\\_Lutchenko.pdf\\_b9c95f975f.pdf](http://ivdon.ru/uploads/article/pdf/IVD_53__9_Lutchenko.pdf_b9c95f975f.pdf).

3. Dunets A.N., Muhamedieva A.G., Sycheva I.N. European Research Studies Journal Volume XXI, Special Issue . 2018. . PP. 200-210.

4. Guseva S.E. Vestnik grazhdanskih inzhenerov 2020. №1 (78). pp.14-20. URL: [vestnik.spbgasu.ru/article/istoricheskoe-razvitie-planirovochnoy-struktury-karelskogo-peresheyka](http://vestnik.spbgasu.ru/article/istoricheskoe-razvitie-planirovochnoy-struktury-karelskogo-peresheyka).

5. Duany, A. Smartcode 6.5 Duany Plater-Zyberk & Company. 2005. PP. 153–167.

6. Rumyantsev V.A., Kudersky L.A. Obshchestvo. Sreda. Razvitie (Terra Humana). 2010. №1. URL: [cyberleninka.ru/article/n/ladozhskoe-ozero-obschaya-harakteristika-ekologicheskoe-sostoyanie](http://cyberleninka.ru/article/n/ladozhskoe-ozero-obschaya-harakteristika-ekologicheskoe-sostoyanie).

7. Bolshakov A.G. Gradostroitelnaya organizatsiya landshafta kak faktor ustoychivogo razvitiya territorii (Doct. dis.) [Town-planning organization of a landscape as factor of sustainable development of the territory (Doctor dis.)]. Irkutsk, 2004, 424 p.

8. Soldatenkov Ja.Ju. Inzhenernyj vestnik Dona, 2024, №2. URL: [ivdon.ru/uploads/article/pdf/IVD\\_88\\_\\_1y24\\_Soldatenkov.pdf\\_24429fdede.pdf](http://ivdon.ru/uploads/article/pdf/IVD_88__1y24_Soldatenkov.pdf_24429fdede.pdf).

9. Zobova E.V., Moreva S.N., Kosenkova Yu.Yu. Social'no-ekonomicheskie yavleniya i process. 2017, № 6 (12). DOL: 10.20310/1819-8813-2017-12-6-70-77.

10. Lutchenko S.I. Territorial'no-planirovochnaya organizaciya turistskoj infrastruktury Leningradskoj oblasti (Cand. Dis. Thesis.) [Territorial planning



organization of the tourist infrastructure of the Leningrad region (Cand. Dis. Thesis)]. 2.1.13. St. PETERSBURG, 2023. 266 p.

**Дата поступления: 23.01.2024**

**Дата публикации: 5.03.2024**